

Hjälmarbaden - utflyktsmål och villaområde



HJÄLMARBADEN

UTFLYKTSMÅL OCH

VILLAOMRÅDE

Sammanställt
i maj 2003 av
Lennart Bäck



ALMBY-NORRBYÅS HEMBYGDSFÖRENING

Bilderna på framsidan:

Den övre bilden visar Folke Lundberg och hans syster Ebba på roddtur. I bakgrunden syns restaurangen och kanotföreningens hus
Foto Sam Lindskog 1926 OLM 8085:7
Bilden är beskuren

Den undre bilden visar restaurangen i sitt nybyggda skick I bakgrunden skymtar Rimminge.

Vykort från Gösta Asplunds samling.
Bilden något bekuren

Det här häftet ska bilda grund för diskussionerna under en byvandring som hembygdsföreningen företar i juni 2003. Faktaunderlaget är hämtat från skilda håll och jag vill särskilt framhålla Hans Fredells Båttrafiken till Hjälmarbadens restaurang, Maj Zettermans Hjälmarbaden vid Södra Essundet och ett antal artiklar från olika år i Nerikes Allehanda, i synnerhet Sture Nilssons från 30 juni 1979. Folke Lundberg har varit en rik källa att ösa ur och Bertil Andersson från Segelsällskapet samt Börje Westerdahl från Kanotföreningen har villigt ställt upp

Hjälmararen

Insjön Hjälmararen är nu snart 4'000 år gammal och har under nästan hela tiden haft samma utsträckning och vattennivå med vattenytan en knapp manslängd högre än i dag.

Sjön var viktig som kommunikationsled och fiskeområde. Fiskevatten finns särskilt omnämnt i ett antal handlingar från 1300-talet, bl.a. bedömde klostren –Julita, Riseberga och Vadstena. – att rätten till fiske var viktig. I Vadstena klostrets jordebok 1448 nämns en ö och den heter Valen (*Hwalin*) och där dras klostrets fiskenot om vintern. Ända till slutet av 1800-talet bedrevs notfiske vid stranden där nu Hjälmarbaden ligger.

När det gäller Hjälmararen som resväg måste man gissa. Ett långsamt sätt att färdas är att ro men det var ändå troligen snabbare än att gå. Betydligt raskare och med relativt stor last kunde man färdas på vinterisen med häst och släde. På två dygn kunde man troligen komma från Mälaren till Almby med övernattnig i Lunger eller Hästnäs(?) och eventuellt hästbyte. Det var alltför farligt att lita på isen på Svartån och därför kunde det vara lämpligt att ta landvägen någonstans vid nuvarande Hjälmarsberg. Troligen undvek man också sundet vid Äsön.

En annan väg att gå eller rida under andra årstider var att längs åsen förbi Glanshammar (Edmada) fortsätta på Äsön och vidare på södra stranden österut eller västerut. Det kanske också fanns möjligheten att bli rodd mot betalning

Vägar

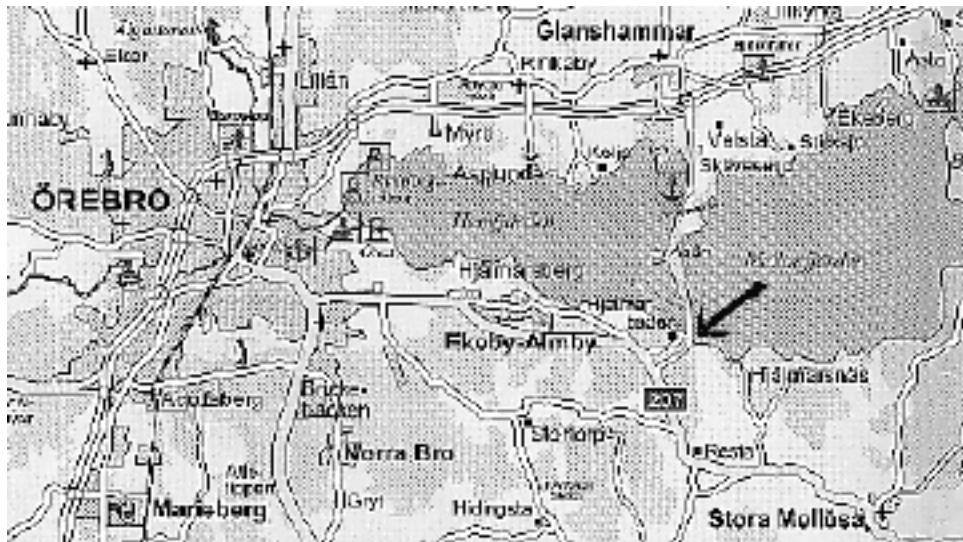
Stigar med någorlunda fast sträckning är sannolikt lika gamla som Hjälmararen. Många förhistoriska gravfält har byggts på båda sidor av en ursprunglig väg och mycket gamla halvvägar finns att se. Under 1000-talet var det en god gärning att bygga en ”bro”, oftast en vägbank över ett sankområde och odödliggöra detta med en runsten. Samhällsutvecklingen från den tiden och framåt krävde vägar och långsamt tillkom röjda leder som med god vilja kunde kallas vägar. Södra Hjälmarstranden hörde till hertig Karls område på 1590-talet och han måste ha hyggliga vägar för sin verksamhet. Vägen förbi Ekeby och Sundby fanns på hans tid och han startade ett glasbruk vid vägkanten i Glashyttan.

Fiske

I sundet vid Äsön hade varje by rätt att dra not. Stranden var uppdelad i notdreg med namn som Gryta, Hunnsörn, Fölungen, Märra o.s.v. Endast en brant stig ledde ner, men vid stranden fanns en koja ”Sunnakoja” för övernattnig. Den hade britsar och öppen härd och flyttades senare till Renholmen i Mellanfjärden. Efter hjälmarsänkningen fram mot sekelskiftet minskade notfisket som också krävde många händer.

Fiskarna på Äsön fiskade oftast med katsa. Den var utformad ungefär som på skissen. Från ett fäste gick ett cirka mansdjupt nät 50 m ut i sjön. Där fanns en nätkonstruktion över 10-15 m med en spets där fisken samlades. Spetsen hölls på plats av en stör. Nätet ledde fisken mot spetsen där de inte förmådde ta sig ut. På våren vittjades katsan varje dag men andra årstider två gånger i veckan





Hjälmarbaden

Hjälmarbaden är en frukt av 1900-talet. Från början var det örebroare med goda ekonomiska villkor och segelbåt som ansåg platsen vara lämplig för klubbstuga. Ingen väg ledde dit, den närmaste bonden på Äsön kunde ha en viss tillsyn och från stugan kunde man se kappseglingen på Mellanfjärden. Snart blev det väg och restaurang, i första hand med Segelsällskapets medlemmar som gäster. På 30-talet började Mörner på Esplunda, som ägde marken, att sälja tomter i området och sommarvillor växte upp. Segelbåtarna i Segelsällskapet blev större och mera djupgående och de hade svårigheter att komma in till bryggan. Sällskapet flyttade till annan plats och sålde klubbhuset, som blev kafé Rimminge. Enstaka fastboende flyttade in. Både restaurangen och kaféet var lönsamma och tusentals örebroare åkte buss eller båt eller cyklade till Hjälmarbaden. Det var ”inne” med utomhusbad och det var ungdomens mötesplats.

Efter andra världskriget började nedgången och så småningom stängde kaféet och restaurangen upp. Inga båtar gick längre från Slussen och ingen buss körde ner till Hjälmarbaden. Området fick en annan inriktning och allt flera sommarstugor blev fasta bostäder. Reningsverk är byggt och allt talar för fortsatt utbyggnad. Kanske också restaurangen kan blomstra på nytt med ett annat koncept för 2000-talet.

Fornlämningar

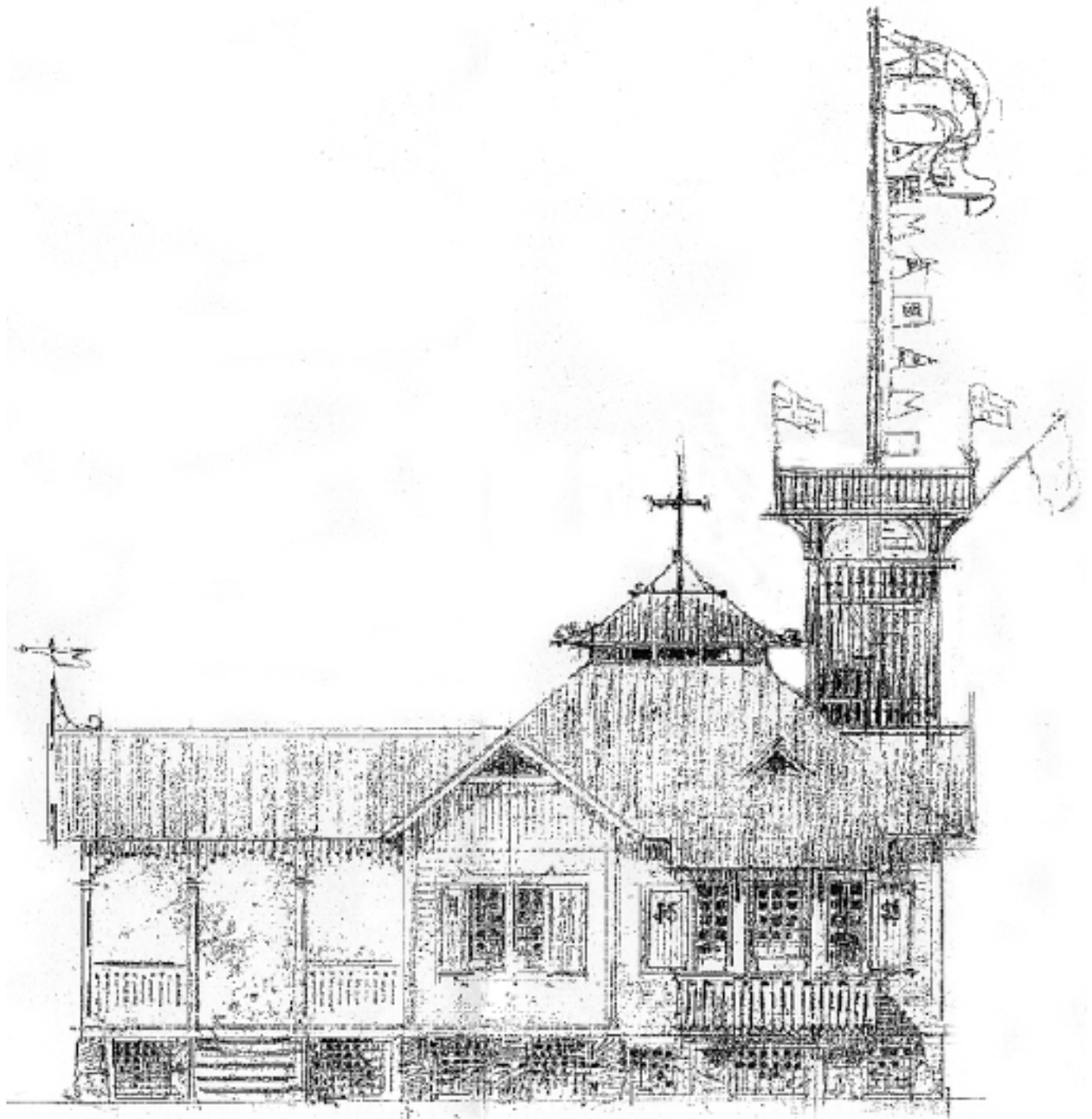
Vi kan betrakta nutiden, framtiden och 1900-talets historia för Hjälmarbaden (namnet är 1900-tal) men också här finns lämningar från forntiden vid södra Ässundet

På berget med skåror - Skurberget - ligger på rena berghällen ett litet röse, 6-7 m i diameter och 0,2-0,3 m högt. Det är byggt som en grav över minst en person, som kanske blev bränd. Sederna skiftade över tiden under bronsåldern, som varade i ungefär 1300 år mellan 1800 f.Kr till 500 f.Kr.. Plockar man igenom graven hittar man sannolikt bara lite kol, inga skatter. Många gravar från den här tiden ligger högt över omgivningen.

Något hundratal meter väster om stugområdet finns ett litet gravfält från tiden omkring 0 på stenröjd, översilad mark. Det är en stensättning något mindre än röset men en aning högre, som omges av små låga stensättningar

På den omgivande marken växer ett bestånd av Skogsvicker (*Vicia sylvatica*) och det är frestande att spekulera i att den använts av de gravlagda. Gravfältet kompletterar den bild av bosättningen under den här tiden med de mycket stora arealer stenröjd mark som finns i skogsmarken söder om Almby. Marken odlades efter många års träda och familjerna flyttade ofta inom sitt revir.





Kopia av ritning, sannolikt för ombyggnad av klubbhuset vid södra Essundet.
Ritningen gjord av stadsarkitekten Magnus Dahlander, okänt år.

Segelsällskapet Hjälmarens

Premiär för nöjessegling på Hjälmarens anses vara år 1879, då ett par båtar anskaffades och låg på svaj utanför Fiskartorpet, nuvarande Slusstugan. Flera båtar tillkom och Fredrik Sjösten köpte som 19-åring sin första snipa med rigg och allt för 15 kr av skeppare Tärnkvist. Tävlingar anordnades och hugade hjälmarfiskare deltog ofta lyckosamt. Ett par handlare och segelbåtsägare hade fritidsstället Hasselbacken i närheten av Kalvhagsudde bortom Hjälmarsberg och där samlades seglarna. Spece-riaffärerna sålde på den tiden också alkohol och sådan gick åt efter seglingarna så platsen fick det betecknande namnet ”Supiro”.

Vid en prisutdelning 1894 blev det osämja och man insåg att regler och ordning krävdes. Segelsällskapet Hjälmarens stiftades av ingenjör Carl Engelbrektsson, fabrikör Johan Rönnqvist, Sjösten och kamrer Mats Kilmark. Ett eget klubbhus byggdes 1898 nära Ässundet med utsikt över Hemfjärden och Mellanfjärden så att seglingarna kunde följas. Dessa startade vid klubbhuset, gick runt Äsön, ut genom Norra sundet, rundade mittruskan i Mellanfjärden och tillbaka till klubbhuset. Också distans-kappseglingar och eskaderseglingar förkom. Antalet medlemmar ökade kraftigt och Sällskapet växte ur sitt hus.

Sommartid låg segelbåtarna för ankar utanför klubbhuset under vardagarna. Pojkarna Lundberg på Äsön höll ett vakande öga på dem och när helgen kom rodde pojkarna seglarna ut till sina båtar mot några öres ersättning

En med tiden mera bekymmersam omständighet var att båtarna blivit större och mera djupgående. Många kunde inte längre komma in till bryggan vid Hjälmarbaden, färre besökte klubbhuset och tävlingarna hade flyttat ut på Storchjälmarens med start från Björksundet. Klubbhuset såldes 1926 och SSH sökte ett nytt klubbhus. Först 1935 fann man det nedlagda sågverket vid Grythem, där dispo-nentbostaden blev ett utmärkt klubbhus.

Rimminge

Det gamla klubbhuset vid Hjälmarbaden hade köpts av familjen Rossvald Svensson som öppnade kafé och kallade stället Rimminge. Kaféet blev snabbt en samlingsplats för ungdomar och den nyan-lagda minigolfbanan användes flitigt. Man kunde också hyra en eka för roddturer. Döttrarna Ingalill och Majbritt var musikaliska och underhöll gästerna. Ingalill (som tog pappans förnamn till efter-namn) turnerade senare med Harry Brandelius, som hon också var gift med.

In på 1950-talet minskade intresset för att åka till Hjälmarbaden och ta en fika på Rimminge. Kaféet upphörde och huset omvandlades till privatbostad. Den sista hyresgästen flyttade 1978 varefter huset revs.





Hjälmarbadens båthusbrygga den 3 augusti 1924 (efter en kappsegling). I bakgrunden Åsön. Bilden är tagen från takbalkongen på Kanotföreningens hus.



Restaurangen i mitten och Kanotföreningens hus till vänster. Utanför höger bildkant fanns till en början ett badhus ute i vattnet men detta revs tidigt.

Tidningsbild från mitten av 1930-talet.
Fotograf troligen Lindskog

Kanotföreningen

Många medlemmar i Segelsällskapet Hjälmararen seglade också segelkanoter, de mindre båtarna. De var då medlemmar i Kanotföreningen, som 1907 uppförde ett båthus/klubbhus nere vid stranden öster om restaurangen.

På 1940-talet uppfördes ett nytt klubbhus på Lindholmen och huset vid Hjälmarbaden betydde mindre. 1957 träffades ena knuten av ett rullande stenblock vid schaktningsarbeten, knuten krossades och huset revs därefter.



Oktersöndag 1920. Besökarna är väl påklädda och äter sedan sin middag i ÖKF:s båthus under primitiva förhållanden.

Fotograf A Jansson



Restaurangen.

När Segelsällskapet Hjälmararen byggde sitt klubbhus på höjden nära Ässundet fanns bara en stig ner till stranden från landsvägen. Ganska snart förstod någon krögare att platsen hade möjligheter och 1907 byggdes väg och en restaurang började uppföras. Den invigdes festligt den 9 augusti 1908 med kräftor och tillbehör. I byggnaden fanns matsal, kafé, samlingsrum, fem resanderum, två rum för betjäningen samt verandor och balkonger runt huset

Restaurangens gäster var i första hand Segelsällskapet medlemmar men också andra örebroare lockades och reste ut med "Hemfjärden" som trafikerade södra stranden (f.d. "Björksundet"), den nya motorbåten "Hjälmarbaden" eller "Idrott", som också gick till utvårdshuset Ekenäs.

Enstaka örebroare skaffade sig sommarhus, som t.ex. Henrik Kjellgren, som hyrde Kurs häll (Skrebo) av Hjälmararnäs. Han hade en tam gris som följde med till restaurangen och vandrade omkring där försedd med en röd rosett om halsen. Frikostiga gäster försåg grisen med godbitar nedsköljda med en och annan sup. Fläsket efter den välgödda gick aldrig att äta.



Annons ur "Örebro med omnejd" 1917

Middagsgäster i restaurangen. Kaffe med punsch på den nyanlagda terrassen. Foto Sam Lindskog 1908

Restaurangens popularitet påstås ha berott på att där fanns billig estnisk smuggelsprit Ett gott marknadsföringsrykte!

Krögarna

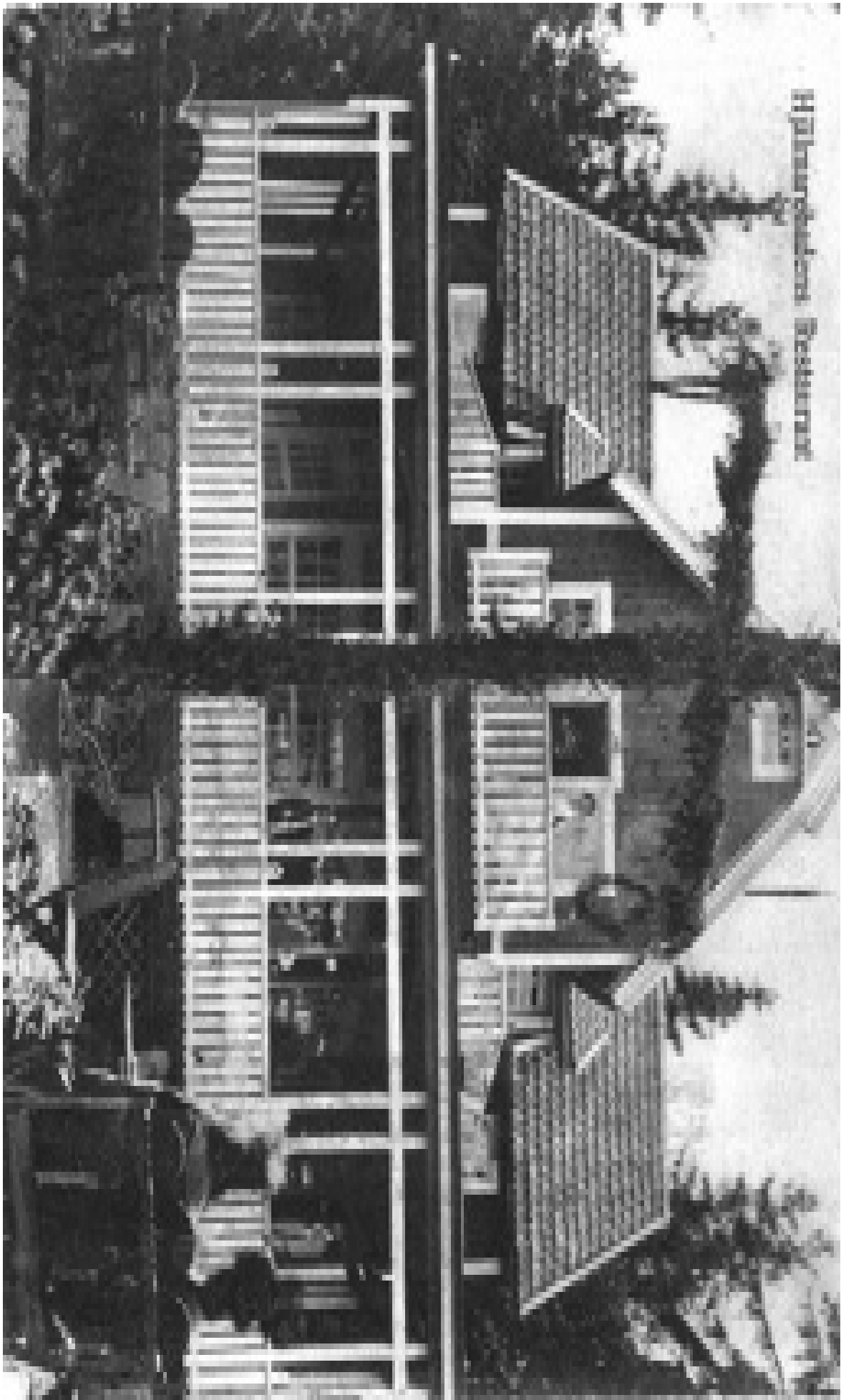
Alma Karolina Johansdotter var född 1876 i Värmland och flyttade till Kinna efter sommaren 1919

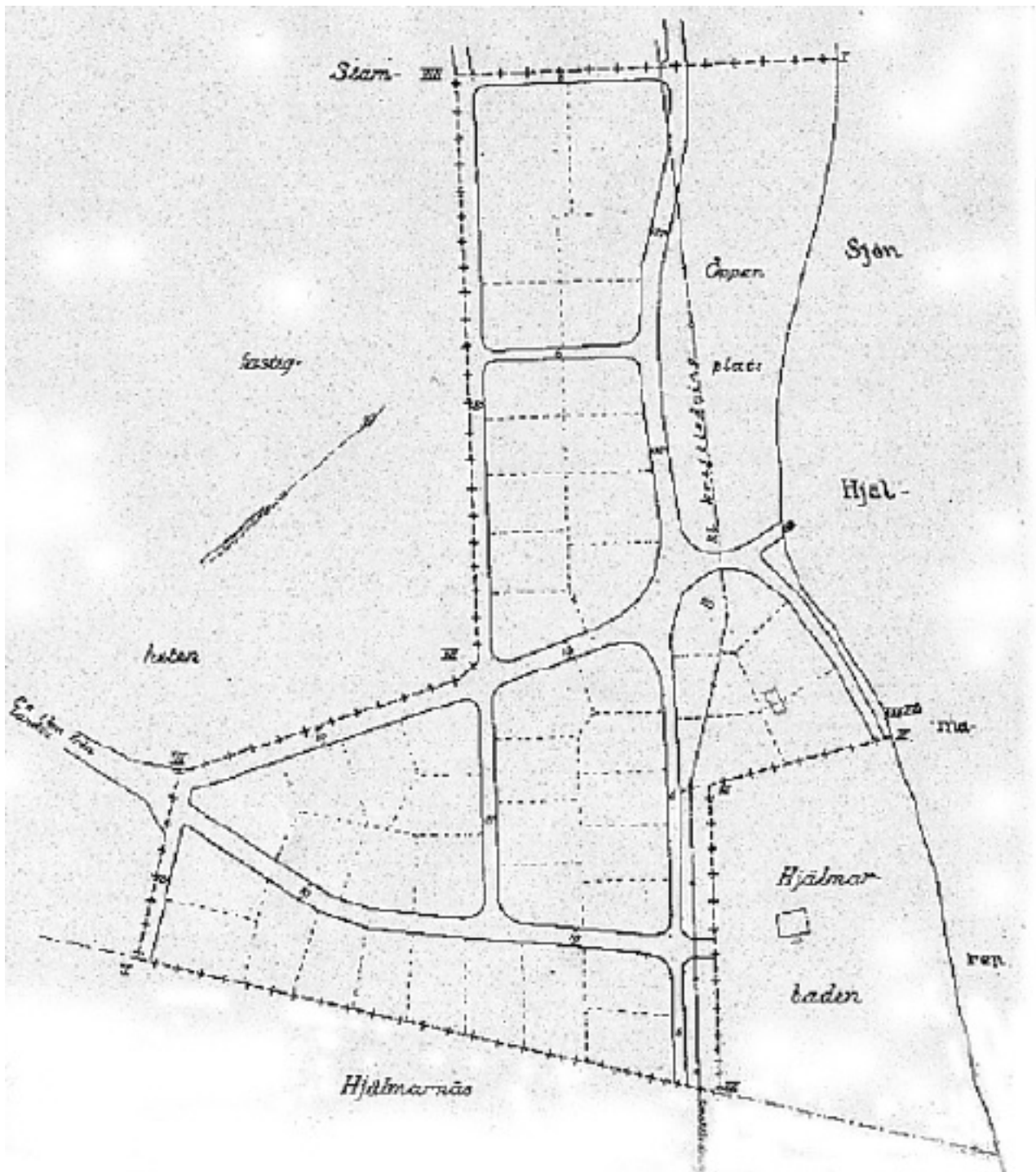
Harald Andreas Hummelgren, stockholmare, född 1883.

Frans Otto Björck (1893-1945), drev också Björcks konditori i Örebro

Vykortet på sidan 9 med restaurangen är från 1920







Den ursprungliga avstyckningskartan.

Karta över förslag till byggnadsplan å ett område av ägorna till 3,5 mtl **Sundby** nr:s 1-4 i Almby socken av Örebro län upprättad år 1930 av Carl Rosén, distriktslantmätare.

Planområdet utgör i areal 10,9 hektar.

År 1931 den 15 juni blev denna byggnadsplan av Kungl Maj:ts Befallningshavande i Örebro län godkänd. På tjänstens vägnar Alb. Nisser.

En utökad plan godkändes den 30 april 1936.

På planen ovan kan man se restaurangen, Rimminge och det första sommarhuset, där kraftledningen är tomtbegränsning. Två bryggor, den långa är SSH:s brygga där passagerarbåtarna lade till, den andra bröderna Lundbergs fiskebrygga, där de gick i land med fisken som skulle vidare upp till landsvägen. Varken Kanotföreningens hus eller badhuset finns utsatt på kartan.

Villaområdet Hjälmarbaden

Klubbhuset för Segelsällskapet Hjälmaren och det följande bygget av restaurangen gjorde området attraktivt. Ingenjörerna Engelbretksson och Löfgren, grosshandlare Nissen och rådman Aschan visade vägen och många letade sig ut till Hjälmarbaden.

De flesta arbetade halva lördagen och tog sedan båten eller bussen ut till Hjälmarbaden. Många cyklade ut. En hel del hade hyrt tomt på Åsön av von Horn på Hjälmarsnäs och tältade där. Efterhand blev det på tältplatsen både trägolv och väggar, alltså en enkel koja. Hyra 1 krona per natt. Från 1924 fanns småstugor med rum, kokvrå och veranda att hyra för 125 kr om året med hyressänkning med 10 kr vid förnyelse (1951 var lägsta priset 75 kr). Det blev och är fortfarande 15 stugor nu för 1450 kr och uppåt. Inkasserare var fiskaren Magnusson och senare Folke Lundberg och i räkenskaperna kan man hitta namnen på flera hundra med hyrd tältplats. Bröderna Lundberg rodde täta turer över sundet. Det var den enda möjligheten att komma över. Det hände att de forslade ett par tusen passagerare en vacker sommarsöndag. Full last var tio personer och åtta cyklar, där personerna betalade 25 öre men cyklarna lastades gratis.

På fastlandet fick chauffören Carl Sahlén med hustru Rodi bygga en liten sommarstuga nära stranden intill klubbhuset. Mörner på Esplunda som ägde området hade vaga planer på att sälja tomter och en storm som fällde skogen i slutningen satte fart på utbyggnaden.

Företagaren Artur Roberts, valfångare Karlsson, tandläkare Löwlund, chefsveterinär Dahlgvist, charkuterifabriksägaren Muhr, Axel Carlsson på AVOS, Lindberg med lampaffären och några skofabriker hörde till de första tomtköparna. Arbetslöshet och ekonomisk nedgång i början på 1930-talet begränsade antalet möjliga köpare till de välsituerade av vilka en del hade tjänstefolk. Det blev dock ett myllrande folkliv på stranden under soliga somrardagar. Det första monteringsfärdiga trähuset i vårt område - ett Hjaltevadshus - köptes av kapten Karlson och sattes upp just i Hjälmarbaden på Katarinavägen 1.

Under 1930-talet skulle man ge sig iväg till ett utomhusbad varje sommarsöndag och helst också vackra vardagkvällar. Badplatserna blev ungdomens träffpunkt. De begränsade bad- och tvättmöjligheterna i trånga stadslägenheter uppmuntrade till dessa badresor och många hade dessutom svett drivande kroppsarbete.

Flickor från Norrbyås i vattnet bland segelkanoterna sommaren 1944. Där finns Gunborg Karlsson, Inga-Britta Jonsson och Kristina Åberg.

Foto David Karlsson. Stadsarkivets bilddata.



Badplatsen var intill Kanotföreningens hus och besökarna rörde sig mellan Rimminge och badplatsen och störde inte sommarvillorna så mycket.

Med åren har allt flera sommarhus byggts om till året-runt-standard och med reningsverket och möjligheten till gemensamt vatten tillåter reglerna hus i full storlek. Den livaktiga villaföreningen byggde en takförsedd utedansbana för några år sedan på Ormakärret - den gemensamma strandängen nedanför området (där fanns ormgran). Nu finns 54 fastigheter med 24 fastboende.

Storbrand 1937 - början till slutet. (Natten till fredagen den 8 maj 1937)

Delar av en artikel av Sture Nilsson i Nerikes Allehanda den 30 juni 1979.

Världsnyheter om spanska inbördeskriget och luftskeppet Hindenburgs explosion kom nästan litet i skymundan i början av maj 1937. Då meddelade nämligen ortspressen att örebroarnas välkända utvårdshus sedan många år, restaurang Hjälmarbaden, brunnit ned till grunden. Den rödsvita byggnaden högt ovanför Södra Essundet hade legat där som ett sjömärke ända sedan 1907 och tillsammans med angränsande Rimminge utgjort ett älskat utflyktsmål både för vägfarande och sjöfarande besökare.

Det var källarmästaren själv, Otto F Björck, som gjorde den hemska upptäckten att krogen brann. Han hade varit i Örebro under kvällen och då han strax efter midnatt återvände till Hjälmarbaden tillsammans med en av de anställda mötte honom tjock brandrök när han slog upp dörren. På restaurangen bodde för tillfället åtta personer, som Björck lyckades väcka med rop och bultningar. Alla klarade sig ur eldhavet i nattdräkterna men helt oskadda. Brandkåren gick inte att larma på restaurangens telefon, eftersom denna var kopplad över den telefonistexpedierade växeln i Ekenäs och där hade man lagt sig för kvällen.

I diket

Källarmästaren fick därför kasta sig i sin bil för att åka in till Örebro och hämta brandkåren. I sin iver, och förmodligen med hög hastighet, körde han i diket i en av kurvorna i Ekeby-Almby varvid bilen krossades mot en ek. Omsider kommen in till Örebro lyckades källarmästare Björck larma brandkåren genom att ringa från en bensinstation.

Klockan var nästan två på natten då larmet gick. Under tiden hade den gamla trärestaurangen hunnit härjas svårt av elden, och brandkåren kom ut till Hjälmarbaden lagom för att se byggnaden rasa ihop i ett regn av gnistor. Släckningsarbetet försvårades av att vägen ned till sjön bara bestod av en brant sluttande gångstig mellan träd och stenblock. Därför tog det också tid att få ned sprutan till vattnet. Brandkårens räddningsarbete fick därför inriktas på eftersläckning och på att förhindra att elden spred sig ut i den kringliggande skogen

Restaurang Hjälmarbaden och alla inventarier - med undantag av isdösen och ett par lådor tombuteljer - brann upp. Dagskassan hade man plockat undan kvällen före, men 100 kronor i växelmynt påträffades under röjningen som en sammansmält metallklump. Orsaken till branden blev aldrig klarlagd. Man gissar på att någon kastat en brinnande fimp i en pappkartong i närheten av kassan där elden började.

Mot bakgrund av den tragiska branden kåserade Allehandasignaturen Kååå, Karl S Karlsson, ett par dagar efter Hjälmarbadens ödeläggelse i sin spalt. Både då och nu har han flera friska, personliga minnen från det omtyckta värdshuset.

Han skriver:

“Alla som råkades där ute en lördagskväll. när sista båten gått till staden med mera tillfälliga besökare, kände varann. Det var musik, sång och dans och allmän munterhet långt in på småtimmarna, innan man kojade i restaurangens hotellrum eller i tält och båtar.”

Den gamla restaurangen efter ombyggnaden i mitten av 1930-talet. Verandan och balkongen har glasats in. En gångväg leder ner till sjön.

Vykort från Gösta Asplunds samling.
Bilden beskuren.





Funkisrestaurangen från senare år.

Nybyggnad.

AB Hjälmarbaden ägde den brunna restaurangen och beslutade ganska snabbt att bygga en ny. Den fick ett modernt utseende av arkitekten Simon Gustavsson med intryck av Stockholmsutställningen 1930. På våren 1939 stod den färdig och Närkes-Tidningen skriver följande den 29 april 1939:

Byggnaden är hällen i en tilltalande funktionalistisk stil med själva serveringslokalen i en våning och, i en vinkel inåt landsidan, köksdepartementet i två våningar. Stora matsalen har måtten 11,5x12,5 m, och tack vare de tio stora fönstren, som upptaga så gott som hela väggytan ut mot sjön, kan man även inomhus obehindrat njuta av den vackra sikten utåt sjön. Matsalen är uppdelad i två avdelningar, av vilka den bakre ligger några trappsteg högre och skiljes från matsalens nedre del medelst en för dagen med hortensior riket smyckad barriär. Genom detta arrangemang har man även för gästerna i matsalens borte del lyckats åstadkomma en utsikt över sjön, som heter duga. Tillsammans beräknar man kunna taga mot ett 175-tal spisande gäster.

Köksdepartementet är riket utrustat med bl.a. Bolinders stora restaurangspis och vidare finnes givetvis värmeanläggning och övriga moderna bekvämligheter i byggnaden, som uppförts av byggmästare Erik Lindkvist, Örebro. På övre botten finnas slutligen fyra bostadsrum för personal och källarmästare.

Även vägen från landsvägen ned till Hjälmarbaden har bättrats på avsevärt, och omnibussägare Andersson har utlovat täta bussturer. Dessutom kommer dir. Knut Oskar Gustavsson att sätta i gång snabbtrafik till sjöss med motorbåten Högsjöbaden, och även ångslupen Björksundet kommer att lägga till vid Hjälmarbadens brygga

I Örebro-Kuriren uppmärksammades nyinvigningen med en bild där ordföranden för Restaurangbolaget bankdirektör Charles Löfgren, direktören i Bolaget, kamrer Edvin Larsson och källarmästare Erik Hagman poserar på trappan. Dessa deltog också i invigningslunchen

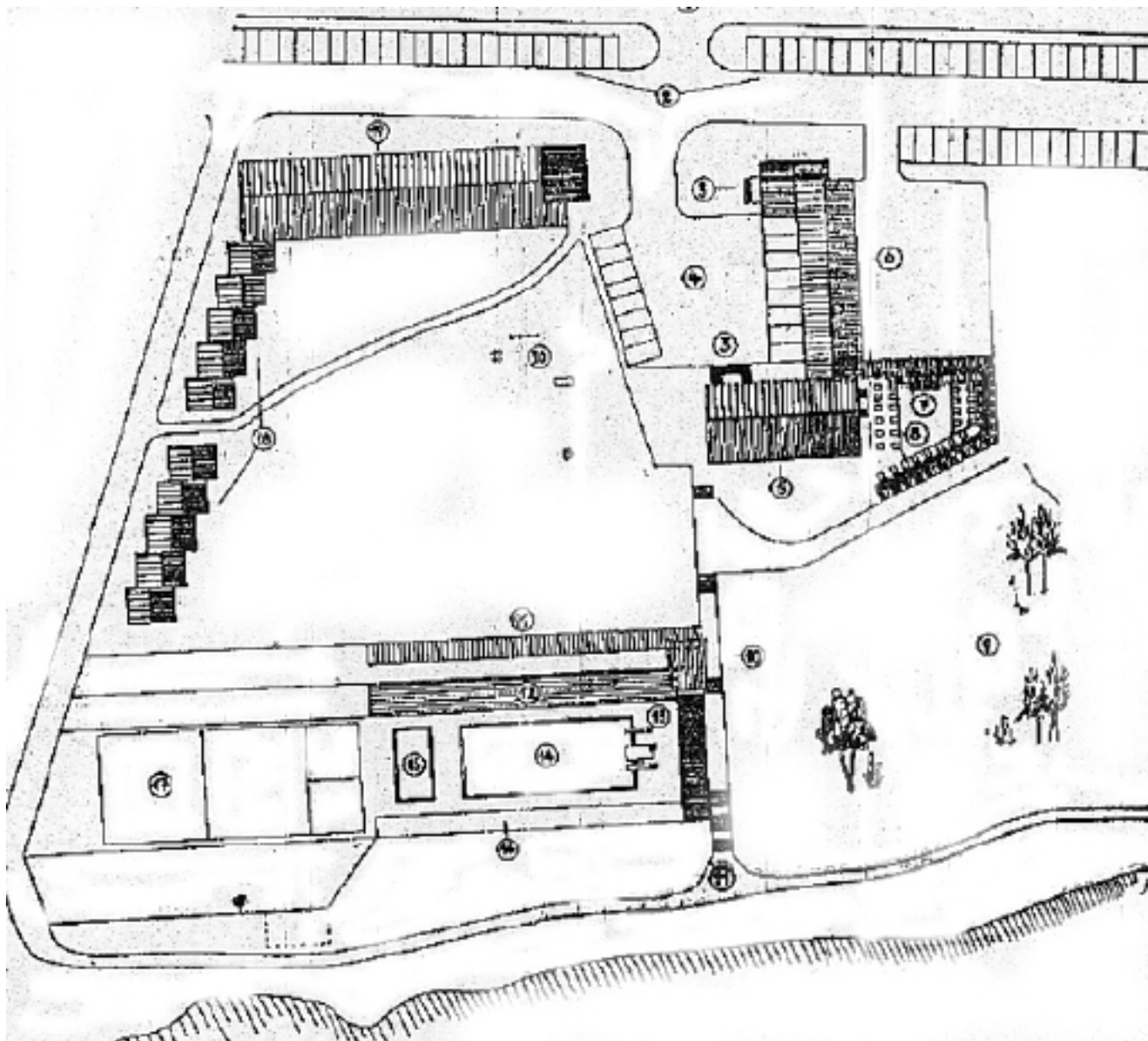
Allmänheten kunde därefter besöka Hjälmarbaden. Under den följande lördagen, den 6 maj, var det dans till Kansas orkester och på söndagen middagskonsert. När flygfältet invigdes annonserade Hjälmarbaden om flygarbal.



Funkisrestaurangen från luften. I mitten längst ner kanotföreningens hus och bryggor.
Vykort från Gösta Asplunds

Fantastiska planer för fritidsparadis.

Nerikes Allehanda 15 februari 1956. Reportage: Gunnar Åslund



Siffrorna på ritningen visar följande:

3. Entréer till restaurangen, 4 Entrégård. 5. Nuvarande byggnad. 6. Tillbyggnad. 7-8 Musikpaviljong och plats för utomhusdans. 10. Entré till friluftsbadet. 11. Omklädning. 12. Läktare för 1000 åskådare. 13. Hopptorn. 14. Swimming pool. 15. Barnbassäng. 16. Solbrygga. 17. Bollplan. 18. Stugor för långtidsvistelse. 19. Motell med 11 rum. 20. Lekplats. 21. Strandpromenad.

Tempererad simbassäng

Det här är vad örebroarna och turisterna får glädja sig åt ute vid Hjälmarbaden när örebrobyggmästaren Bertil Liedström om 2 eller 3 år fullföljt sina planer:

Ett simstadion med bassäng av måtten 12,5x25 m, hopptorn och barnbassäng. Tempererat vatten.

Ett motell och småstugor för långtidsuthyrning.

En dansrestaurang för 400 gäster med mat- bar- och konditoriservering.

En naturskön festplats

En tävlingsplats för simning med läktare för drygt 1000 åskådare. Trolig SM-plats.

Bassäng med skymningsljus Terrass för de dansande

Örebroare och för övrigt alla som bygger och bor i stadens närhet har all anledning att se fram mot sommaren 1956 med vissa förväntningar. Då slår nämligen byggmästare Bertil Liedström upp portarna till det nya Hjälmarbaden, som då verkligen skall göra skal för namnet. Av Hjälmarbaden blir nämligen ingenting mer eller mindre än ett badparadis, även om det liedstromska projektet i sin helhet inte kommer att stå färdigt förrän om ungefär två år. Första etappen skall vara klar till den 28 april, då det enligt planerna skall bli invigning av restaurangén och nöjesanordningarna. Badvädret kanske inte är fullt så lämpligt vid den tidpunkten

Just nu pågår schaktnings- och planeringsarbetena för fullt ute vid Hjälmarbaden, och till den etapp, som närmast skall fullbordas hör givetvis och framför allt den swimmingpool i vilken örebroarna skall få plaska omkring till sommaren. Det blir en bassäng av tävlingsmått 12,5x25 meter kompletterad med en läktare med plats för 1 000 åskådare, omklädningsrum, bastu och tvagningsrum.

Bassängen får förmodligen undervattensbelysning, som givetvis blir effektivt skymningstid, och anläggningen skall utnyttjas till speciella arrangemang, och är det lite kyligt i luften håller i alla fall vattnet en angenäm temperatur över 20 grader - det finns nämligen uppvärmningsanordningar.

Restaurangen kommer att återuppstå till våren i delvis ny gestalt. Den skall byggas om en hel del och få andra och gladare färger än nu, dessutom skall den kompletteras med en självservering av konditori- och bartyp, som skall ge den badande publiken i all synnerhet möjligheter att förtära mat och dryck till ett billigt pris och på ett snabbt sätt.

De danslystna kommer också att få sina önskemål tillgodosedda på nya Hjälmarbaden. Är det vackert väder förläggs dansen till en speciell utomhusterrass. Regnar det tas restaurangen i bruk, och där blir det efter ombyggnaden i etapp 2 plats för 400 personer. Annan underhållning blir det också för besökarna på Hjälmarbaden, artister och arrangemang skall avlösa varandra, lovar byggmästare Liedström, som redan till våren presenterar en utomhusdansbana nr 2 vid hjälmarestranden för de som vill ta en svängom à la dans på bryggan.

Cirka en miljon kronor kommer det hela att kosta i färdigt skick — och färdigt blir nog inte Hjälmarbaden förrän tidigast nästa år. Då skall i varje fall simbassängen ha kompletterats med en barnbassäng och en hoppbassäng samt badhytter. Hinner man bara med det kommer även ett motell att växa upp vid Hjälmarbaden. Det blir emellertid först i etapp 3 - färdig förmodligen 1958 - och då skall dessutom anläggningen vara redo att ta emot långtidsboende sommargäster i småstugor

En utbyggnad till ett fritidsområde av typen Furuviksparken leker den initiativrike örbrobyggmästaren i hågen. Utrymme finns och visar det sig bara att allmänheten uppskattar de liedstromska ansträngningarna kommer länet att bli en ny turistattraktion rikare.

Hur gick det?

Som framgår av tidningsartikeln var schaktningsarbetena i full gång. Tyvärr kom byggmästaren på obestånd och arbetena avstannade. Enligt muntliga uppgifter hade då ett par enorma gropar för bassängerna tagits upp med sprängning i berget och marken jämnats ut på ett område. Groparna stod i befintligt skick något år men därefter fylldes de igen.

Restaurangen var utarrenderad och fortsatte trots omgivningen ett par år.

Örebro kommun köpte anläggningen 1962 och gjorde ett kompletterande markköp 1967.

Unga örnar.

Kommunen upplät byggnaden till scoutorganisationen Unga örnar, som skulle använda den som föreningslokal men också sköta ett kafé, öppet för allmänheten. I realiteten blev det enbart föreningsgård med stor förödelse av inredning och porslin. Bristerna i tillsynen uppdagades inte förrän 1982 då organisationen avhystes.

Kul på sjön

Där Kanotföreningens hus tidigare stått byggde kommunen ett hus för verksamheten ”Kul på sjön”, kommunal ungdomsverksamhet. Brädseglare och kanotister har också fortsatt att ha stranden som utgångspunkt. Badet med sandstrand och bryggor är ett mönster för utebadplats.

Bråk och lösningar under femton år.

I mitten av 1980-talet hängde ett rivningsbeslut tungt över den tomma och ganska förfallna restaurangbyggnaden. (NA-NT 1987-07-25) Hjälmarbadens villaägarförening förstod att i restaurangen fanns en stor del av områdets tjuskraft och gjorde på våren 1986 en ansträngning att få överta byggnaden. Detta ledde till en kommunal tjänstemannautredning som 1988 föreslog utökad dagkoloniverksamhet och utflyktsmål för pensionärer som alternativ till en försäljning. Kommundelsnämnden i Alby-Norrbyås stödde enigt förslaget att undvika att riva och i stället rusta upp. Avlopp och dricksvatten måste lösas på ett godtagbart sätt, sönderslagna toaletter bytas ut, nya elledningar sätts in och mycket annat åtgärdas.

Någon kommunal tjänsteman på tekniska förvaltningen hade goda relationer med övningsledningen på I3 och lovade att Hjälmarbadens restaurangbyggnad kunde användas för militära övningar. På senvintern 1991 brakade övningarna loss och våldsamma protester följde från olika håll. Regementet ålades att betala skadorna och återställa byggnaden. Kommunalsrådet Lars Bjurström uttalade i detta sammanhang att kommunen inte önskade behålla byggnaden utan försökte hitta en köpare. (NA-NT 1991-04-26).

Fastigheten styckades och en enhet på 5'000 kvadratmeter med restaurangbyggnaden utbjöds till försäljning. I villkoren för köparen ingick krav på "utåtriktad verksamhet" och av de nio hugade spekulanterna återstod till slut bara ägaren till Rabattvaruhuset som i juni 1991 köpte fastigheten för 740'00 kr. Hjälmarbadens villaägarförening överklagade försäljningen. Huset började ändå förvandlas till en exklusiv privatbostad.

Efter många turer har Hjälmarbaden på nytt ett utvårdshus när tjugohundratalet börjar. Ing-Marie Jakobsson har öppnat Strandvillan Hjälmarbaden i modern form



Hjälmarbaden med strandläge och underbar utsikt.
6 rok varav 3 sovrum ca 400 kvm barea, byggd 1938. Exklusiv inredning med hög utrustningsstandard. Stor altan mot Hjälmaren. Skall rest Villan är ombyggd under -91
-92 Tomt ca 4932 kvm.
Pris Ring
Obj. nr 1205

Avloppsrening fortsätter att vara en svårlöst fråga.

Hjälmarbadens avloppsrening är ett 30-årigt problem som äntligen fått en bra lösning. Kommunen försökte i 20 år att lösa miljöfrågan på frivillig väg. Sen tröttnade miljönämnden. Miljökontoret inventerade 1996 och 1997 samtliga avlopp och fann upprörande brister. Vattnet släpptes i några fall ut så att det rann ner på lägre belägna granntomter. En del vattentäkter förorenades av grannens utsläpp. En stor del av avloppet från området rann bristfälligt renat genom ett dike rakt ut i Hjälmaren. Genom att kommunen gjorde en detaljplan över området tvingades fastighetsägarna att ordna vatten- och avloppsfrågan på ett sätt som miljönämnden kunde acceptera.

Miljökontorets inventering ledde till vitesföreläggande för en del fastigheter om de inte ordnade avloppet. Genom att gå med i avloppsföreningen skulle hotet undanröjas. 1995 begärde Hjälmarbadens fritidsområde att få bygga en gemensam reningsanläggning. Men den skulle bli alldeles för dyr för fastighetsägarna. Innan dess fanns en idé att ansluta området till det kommunala ledningsnätet i Ekeby-Almby. Men det skulle bli ännu dyrare, 7,1 miljoner kronor för ledningen. En annan idé var att leda avloppsvattnet till en stor markbädd väster om bostadsområdet.

Villaföreningen, vägföreningen och Vatten- och avloppsföreningen i Hjälmarbaden började efter den nedslående inventeringen av avloppen i området att samarbeta med miljönämnden om en lösning. Byggnadsnämnden tillät större byggnader på tomterna, 150 kvadratmeter bostad och 50 kvadratmeter biyta, vilket skulle underlätta för permanentboende.

Reningsverket

Utdrag från en artikel av Sven-Eric Ardhage i NA 1999-06-19

Inte ser det ut som ett avlopprensingsverk nyskapelsen i Hjälmarbaden. Det står på festplatsen, är vitt med gröna knutar precis som dansbanan intill. Och taket också förvillande likt. I avloppsverket ska det också bli en toalett för festplatsen.



Reningsverket invigdes den 19 juni 1999 och är byggt på Ormkärret, Villaföreningens gemensamma strandäng.— Det är ett biologiskt och kemiskt reningsverk kompletterat med slamavvattning, säger Jan Hylander på Ecotech. Vi använder uv-ljus för att ta död på de sista bakterierna. Anläggningen är kretsloppsanpassad och den stora nyheten i reningsprocessen är ett rörflockningssystem som har effektiv snabbinblandning av fällningsmedel. Reningsverket klarar därför mycket stora flödesvariationer.

Eftersom avloppsreningsverket är enkelt att sköta så har Miljökontoret i Örebro godkänt boende i området som maskinister. Om sådär tre år är det dags att tömma slamavvattningsenheten. Hjälmarbadenborna får var sin skottkärra med prima jordförbättringsmedel.

De enskildes kostnad för reningsverket har varit en stötesten. Äldre som bara har en sommarstuga i området kan inte plocka fram 75 000 kronor som kostnaden är i dag. Men eftersom kommunen detaljplanerat området får ingen ha indraget vatten i stugan om det inte samtidigt finns godtagbar avloppsrening. Och det har rört upp en del sinnen. Med de nya hustomterna inräknade är 43 fastigheter i dag anslutna till avloppsreningsverket. Men det har en kapacitet på 75 fastigheter. Och det går enkelt att bygga ut ytterligare om området växer i framtiden. Totalkostnaden för anläggningen är 8,5 miljoner, verket kostar 2 miljoner.



Ångslupen Björksundet vid Åsta brygga år 1900. En av båtarna som angjorde Hjälmarbaden.
Foto: Sam Lindskog

Äsön och fiskarfamiljerna.

(Heter det Essön, Ässön eller Äsön? I långliga tider har man skrivit Essön. Forskarna är eniga om att grunden för namnet är ordet äs, som är en form av ordet ås. Karin Calissendorf skriver Ässön medan Per-Axel Wiktorsson använder formen Äsön. Så gör även jag.)

På Äsön fanns tre fiskare med jordbruk som tillskott för överlevnaden. Dessutom fanns ett jordbruk med fiske som tillskott.



Jordbrukaren Magnusson på Ekudden
Foto Sam Lindskog OLM.Nr.8085.1:1

Södra udden där fiskarfamiljen Lundberg bodde. Gården hade 5 tunnland åker. Fotot är taget före ombyggnaden av den vänstra delen av den stora byggnaden. Där tillkom skorsten, inrett rum och kammare (för Folke) på övervåningen. Först på 1920-talet fick man brunnsvatten, tidigare drack man sjövattnet. Den bortre byggnaden är undantagsstugan.

Foto Sam Lindskog. OLM.Nr.8085.2:1



Familjen Lundberg då Per August fyllde 70 år 27 maj 1930.
Övre raden från vänster: Elna, Ejnar, Henning, Axel, Gunnar, Frida.
Nedre raden: Elsa, Ivar, Folke, Ebba, Dora och John.
Foto Sam Lindskog. OLM.1930.115.C:1

Jordbrukaren Magnusson hade en bror Karl Magnusson som också var fiskare och bodde i Fallahagen. Dit hörde 7 tunnland åker. Han hade som extra uppgift att inkassera hyran från de tillfälliga hyresgäster som hyrde tältplats och för de femton stugorna. När Karl flyttade till Ekeby-Almby övertog Folke Lundberg sysslan.



Norra Äsön.

Foto Sam Lindskog. OLM.Nr.8085.5:1

Carl Essén med hustru Lina bodde på norra Äsön i ett litet hus med jordgolv i köket. De hade två döttrar och tre söner, Carl, Axel och Verner. Fadern drev på hårt och de fiskade mycket och sålde mycket. Vid unionsupplösningen 1907 visade Carl sitt missnöje. Han hissade unionsflaggan, tog fram geväret och sköt på flaggan tills den föll till marken i revor. När föräldrarna avlidit tyckte sönerna att de kunde skaffa bättre bostad. Skävesund, den stora gården på glanshammarssidan, var till salu och skulle säljas på auktion. Bröderna kom till auktionen, bjöd på gården och bjöd högst. De såg kanske inte så förmögna ut och auktionsförrättaren krävde säkerhet för att godkänna köpet.

Carl gick fram, visade tre bankböcker och mer behövdes inte. Carl flyttade in på Skävesund och skaffade familj som fortfarande bor där. Axel valde att bygga ett nytt hus alldeles intill kanalen. Han blev sjuk efter något år och kunde inte fiska. Han måste skaffa en sjuksyster som skötte honom. Huset är nu kafé med berömda räksmörgåsar och sköts av Korpen. Verner gifte sig med en bonddotter och slutade fiska men hälsan klarade inte detta utan han hamnade på ett behandlingshem. Dottern Karin som också var en duktig fiskare gifte in sig i en gård i Glanshammar.



På 1970-talet byggdes en stabil bro till Äsön med bra väg från landsvägen vid Råsten. Den är avstängd med en bom vid landfästet. Brobyggarna hade stora problem med att nå fast underlag och bygget drog ut på tiden. När bron och vägen var färdig började grusbilarna köra grus från åsen. Det översta lagret var dåligt men genom att blanda med gruset under 2 m djup fick man en godtagbar kvalitet. Så småningom utbreddes sig ett månlandskap med små grundvattensjöar i grustaget.

Kommer grustakten att fortsätta? Sannolikt tvingar det skrivna kontraktet att mera grus tas ut av ekonomiska skäl. Åsen som en reservvattentäkt för Örebro verkar vara avskriven.

Före den nuvarande stora grustakten togs grus vid Fallahagen, men där var slut redan före 1915 och nästa grustag längre norrut stängdes på 1930-talet.

I kanten av grustaget (söder om "ö" i Äsön) finns ett gravfält med minst 12 synliga gravar. Det är rösen, högar och stensättningar, vilket kan tyda på att anläggningarna kommit till under en mycket lång period. Tar man tillräcklig hänsyn till fornlämningarna?

På södra Äsön har Kvismare fågelstation under trettio år ringmärkt fåglar. Man har kunnat notera hur olika fågelarter reagerar när de möter land eller öppet vatten.

Fanns den här fiskarstugan på Äsön eller på fastlandet?
Tidningsbild i NA 29 maj 1994.





Vid landsvägen finns Råsten och Råstenstorp. Stenen står vid landsvägen för att markera gränsen mellan Stora Mellösa och Almby socknar. Rå är ett annat ord för gräns. Stenen är kraftigt vittrad kalksten och texten kan inte längre tydas. Torpet har uppenbarligen tagits upp efter det att stenen rests.

Foto: Kåre Schortz 2003

Kiosken vid infarten.

Vid infarten till Hjälmarbaden fanns troligen ett enkelt försäljningsställe redan i början av 1930-talet. Det var som ett torgstånd som togs ner på kvällen och sattes upp igen nästa dag. Snart tillkom en riktig byggnad som blev en träffpunkt särskilt under 1940-talet. Ägare var Gerdis Karlsson och hennes man. Trots åverkan, brand och annan förstörelse återuppstod kiosken gång på gång med nya ägare. Man kan bara hoppas på en fortsättning.



Cykelutflykt på 1940-talet till Hjälmarbaden med paus vid Café Solstugan (som senare brann). Från vänster: Arne och Bengt Schöllin, Sven Karlsson, Erik Pettersson, "Majtorp" Stig Karlsson och Bengt Svensson.

Foto David Karlsson Örebro Stadsarkiv DDK 2343

Båttrafiken till Hjälmarbadens restaurang

Utdrag ur Hans Fredells artikel

Följande båtar har under åren gått med bad- och restauranggäster mellan Örebro och Hjälmarbaden:

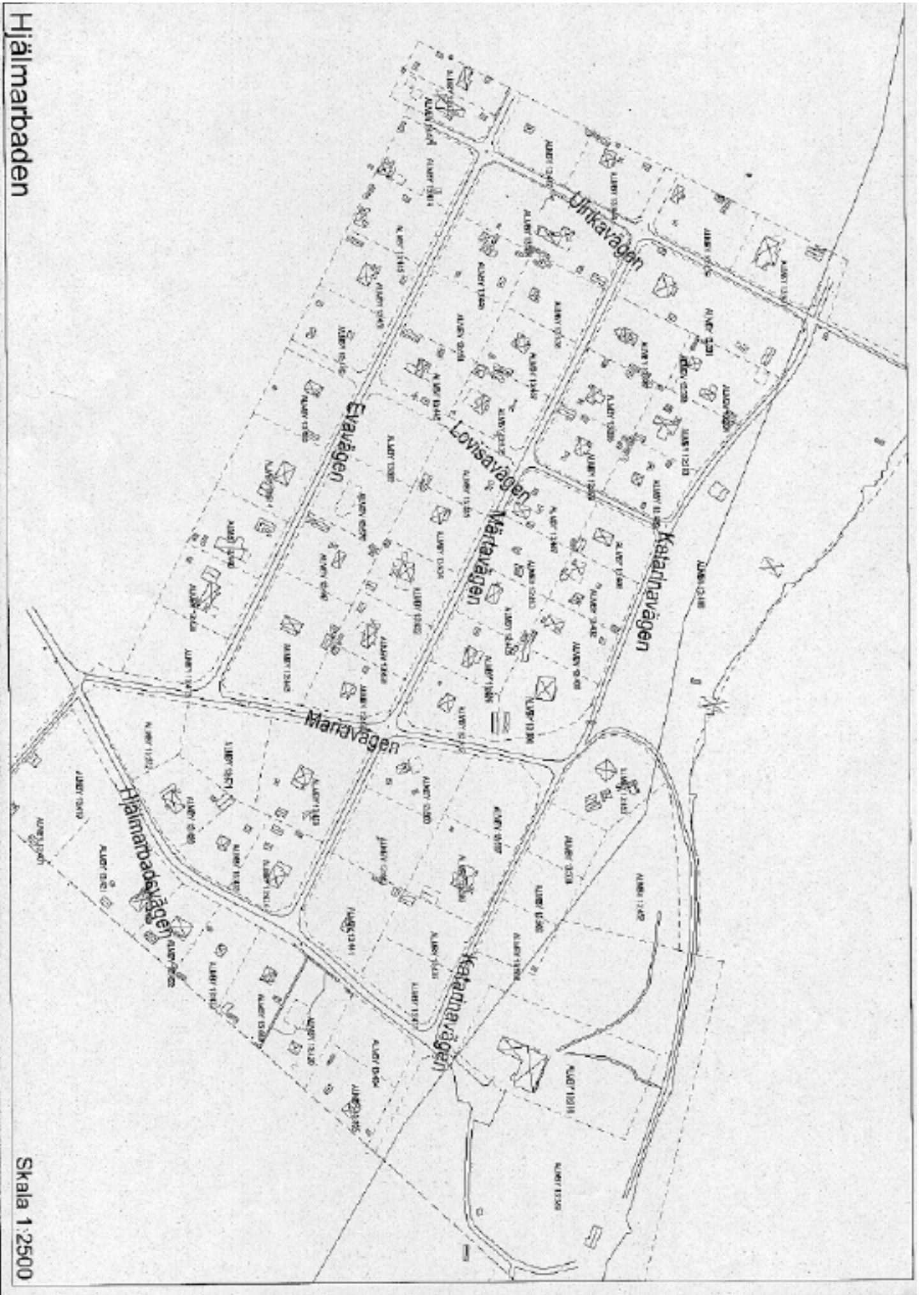
- * Motorbåten Hjälmarbaden, ägare Örebro Ångslups AB, 1908—1912.
- * Ångsluparna Hemfjärden och Björksundet, ägare Örebro Ångslups AB, 1908-1929, efter 1929 var Gustaf Rudin ägare. Båtarna gick i linjetrafik till de flesta av Hem- och Mellanfjärdens bryggor in på 1930-talet.
- * Motorbåten Idrott, ägare Frithiof Eklund, 1915.
- * Ångslupen Idrott, 1918.
- * Motorbåten Pax (ex Strömsnäs III), ägare Örebro Ångslups AB, 1919-1924.
- * Motorfartyget Liden, ägare Stora Mellösa Trafikförening. Fartyget lade till vid Hjälmarbadens brygga under sina ordinarie turer på södra hjälmarsidan under 1920-talet.
- * Ångslupen Hjälmarbaden (ex Björksundet), ägare Henning Andersson, 1940.
- * Motorbåten Högsjöbaden, ägare Knut O Gustavson. Den kom i trafik omkring 1939 och fanns kvar till början av 1950-talet. Senare blev båten omdöpt till Kajsa Warg.
- * Motorbåten Tärnan, ägare Knut O Gustavson. År 1940 monterades ett gengasaggregat i båten och den blev Sveriges första gengasdrivna passagerarbåt. Tärnan övertogs av Örebro stad 1947 och gick sedan efter behov i hjälmartrafik några år in på 1950-talet.
- * Motorbåtarna Pliggen och Sylvia gick ibland som uthyrningsbåtar till Hjälmarbaden under mitten

Motorbåten Hjälmarbaden på väg att lägga till vid bryggan nedanför restaurangen.

Foto: Sam Lindskog 1910.



Hjälmarbaden - utflyktsmål och villaområde



Hjälmarbaden

Skala 1:2500